



## JORNADAS INSTITUCIONALES DE SENSIBILIZACIÓN Y CAJA DE HERRAMIENTAS

¡SABER PRO: EL FUTURO ES SABER!  
2018-2



# Sergio Chacón Peña



- Licenciado en literatura (Universidad del Valle).
- Magíster en lingüística y español (Universidad del Valle).
- Máster en estudios avanzados en literatura española e hispanoamericana (Universidad de Barcelona).



UNIVERSIDAD DE  
SAN BUENAVENTURA  
CALI



# Información básica

<http://www.usbcali.edu.co/node/5346>



UNIVERSIDAD DE  
SAN BUENAVENTURA  
CALI



# Cantidad de preguntas

Distribución estructura general

Módulos	Preguntas por módulo	Tiempo de la sesión
Comunicación escrita	1	4 h y 40 min
Razonamiento cuantitativo	36	
Lectura crítica	36	
Competencias ciudadanas	36	
Inglés	66	
Cuestionario socioeconómico	17	
<b>Total de preguntas de la sesión</b>	<b>178</b>	

Distribución estructura general del examen para población en situación de discapacidad cognitiva, visual o auditiva

Módulos	Preguntas por módulo	Tiempo de la sesión
Comunicación escrita	1	4 h y 40 min
Razonamiento cuantitativo	20	
Lectura crítica	20	
Competencias ciudadanas	20	
Cuestionario socioeconómico	17	
<b>Total de preguntas de la sesión</b>	<b>78</b>	



UNIVERSIDAD DE  
SAN BUENAVENTURA  
CALI

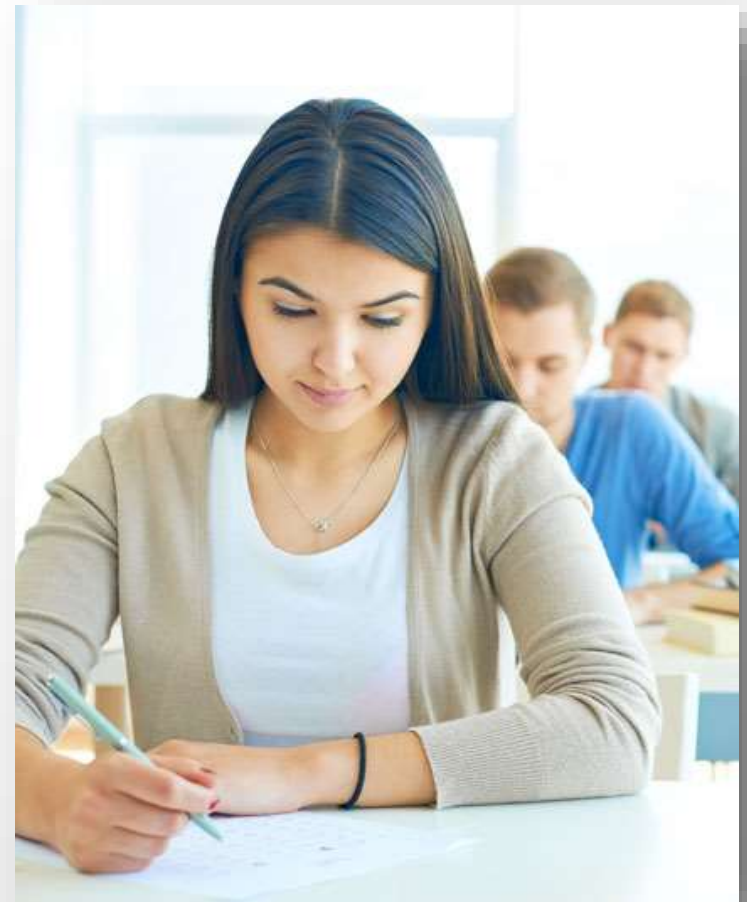




# Evalúa...

Capacidades de entender, interpretar y evaluar textos que pueden encontrarse tanto en la vida cotidiana, como en ámbitos académicos no especializados.

El propósito es establecer si un estudiante cuenta con una comprensión lectora que le permita interpretar, aprender y tomar posturas críticas frente a un texto, aunque no cuente con un conocimiento previo del tema tratado.



UNIVERSIDAD DE  
SAN BUENAVENTURA  
CALI



# Competencias y evidencias del módulo

Competencia	Evidencia
1. Identifica y entiende los contenidos locales que conforman un texto.	<p>1.1 Entiende el significado de los elementos locales que constituyen un texto.</p> <p>1.2 Identifica los eventos narrados de manera explícita en un texto (literario, descriptivo, caricatura o cómic) y los personajes involucrados (si los hay).</p>
2. Comprende cómo se articulan las partes de un texto para darle un sentido global.	<p>2.1 Comprende la estructura formal de un texto y la función de sus partes.</p> <p>2.2 Identifica y caracteriza las diferentes voces o situaciones presentes en un texto.</p> <p>2.3 Comprende las relaciones entre diferentes partes o enunciados de un texto.</p> <p>2.4 Identifica y caracteriza las ideas o afirmaciones presentes en un texto informativo.</p> <p>2.5 Identifica el tipo de relación existente entre diferentes elementos de un texto (discontinuo).</p>
3. Reflexiona a partir de un texto y evalúa su contenido.	<p>3.1 Establece la validez e implicaciones de un enunciado de un texto (argumentativo o expositivo).</p> <p>3.2 Establece relaciones entre un texto y otros textos o enunciados.</p> <p>3.3 Reconoce contenidos valorativos presentes en un texto.</p> <p>3.4 Reconoce las estrategias discursivas en un texto.</p> <p>3.5 Contextualiza adecuadamente un texto o la información contenida en este.</p>



UNIVERSIDAD DE  
SAN BUENAVENTURA  
CALI



# Tipos de textos evaluados

El módulo de lectura crítica utiliza, a grandes rasgos, dos tipos de textos: continuos y discontinuos. Los primeros se leen de manera secuencial y se organizan en frases, párrafos, secciones, capítulos.

Los segundos, en contraste, no se leen secuencialmente e incluyen cuadros, gráficas, tablas, etcétera. Por su parte, tanto los textos continuos como los discontinuos se dividen en literarios e informativos, e incluyen los tipos de textos descritos a continuación:

Literarios		Informativos (descriptivos, expositivos, argumentativos)
Continuos	Novela, cuento, poesía, canción, dramaturgia.	Ensayo, columna de opinión, crónica.
Discontinuos	Caricatura, cómic.	Etiqueta, infografía, tabla, diagrama, afiche publicitario, manual, reglamento.



UNIVERSIDAD DE  
SAN BUENAVENTURA  
CALI



# Distribución de preguntas por tipo de texto

Tipo de texto		Porcentaje de preguntas
Continuo	Literario	15%
	Informativo (no filosófico)	70%
	Informativo-filosófico	30%
Discontinuo	Literario	7%
	Informativo	8%



UNIVERSIDAD DE  
SAN BUENAVENTURA  
CALI





# Distribución de preguntas por competencia

Competencia	Porcentaje de preguntas
a. Identificar y entender los contenidos locales que conforman un texto.	25 %
b. Comprender cómo se articulan las partes de un texto para darle un sentido global.	40 %
c. Reflexionar a partir de un texto y evaluar su contenido.	35 %



UNIVERSIDAD DE  
SAN BUENAVENTURA  
CALI



## Módulo de LECTURA CRÍTICA

# Ejemplo 1

## El eclipse

Cuando fray Bartolomé Arrazola se sintió perdido aceptó que ya nada podría salvarlo. La selva poderosa de Guatemala lo había apresado, implacable y definitiva. Ante su ignorancia topográfica se sentó con tranquilidad a esperar la muerte. Quiso morir allí, sin ninguna esperanza, aislado, con el pensamiento fijo en la España distante, particularmente en el convento de los Abrojos, donde Carlos Quinto condescendiera una vez a bajar de su eminencia para decirle que confiaba en el celo religioso de su labor redentora.

Al despertar se encontró rodeado por un grupo de indígenas de rostro impasible que se disponían a sacrificarlo ante un altar, un altar que a Bartolomé le pareció como el lecho en que descansaría, al fin, de sus temores, de su destino, de sí mismo.

Tres años en el país le habían conferido un mediano dominio de las lenguas nativas. Intentó algo. Dijo algunas palabras que fueron comprendidas.

Entonces floreció en él una idea que tuvo por digna de su talento y de su cultura universal y de su arduo conocimiento de Aristóteles. Recordó que para ese día se esperaba un eclipse total de sol. Y dispuso, en lo más íntimo, valerse de aquel conocimiento para engañar a sus opresores y salvar la vida.

-Si me matáis -les dijo- puedo hacer que el sol se oscurezca en su altura.

Los indígenas lo miraron fijamente y Bartolomé sorprendió la incredulidad en sus ojos. Vio que se produjo un pequeño consejo, y esperó confiado, no sin cierto desdén.

Dos horas después el corazón de fray Bartolomé Arrazola chorreaba su sangre vehemente sobre la piedra de los sacrificios (brillante bajo la opaca luz de un sol eclipsado), mientras uno de los indígenas recitaba sin ninguna inflexión de voz, sin prisa, una por una, las infinitas fechas en que se producirían eclipses solares y lunares, que los astrónomos de la comunidad maya habían previsto y anotado en sus códices sin la valiosa ayuda de Aristóteles.

Augusto Monterroso

## Módulo de LECTURA CRÍTICA

### Información local

## Ejemplo 1

### El eclipse

Cuando **fray Bartolomé Arrazola** se sintió perdido aceptó que ya nada podría salvarlo. **La selva poderosa de Guatemala** lo había apresado, implacable y definitiva. Ante su ignorancia topográfica se sentó con tranquilidad a esperar la muerte. **Quiso morir allí**, sin ninguna esperanza, aislado, con el pensamiento fijo en la **España** distante, particularmente en el convento de los Abrojos, donde Carlos Quinto condescendiera una vez a bajar de su eminencia para decirle que confiaba en el celo religioso de su labor redentora.

**Al despertar** se encontró **rodeado** por **un grupo de indígenas** de rostro impasible que se disponían a **sacrificarlo** ante un altar, un altar que a Bartolomé le pareció como el lecho en que descansaría, al fin, de sus temores, de su destino, de sí mismo.

**Tres años en el país** le habían conferido un mediano **dominio de las lenguas nativas**. Intentó algo. Dijo algunas palabras que fueron comprendidas.

Entonces floreció en él una idea que tuvo por digna de **su talento y de su cultura universal** y de su arduo conocimiento de **Aristóteles**. Recordó que para ese día se esperaba un eclipse total de sol. Y dispuso, en lo más íntimo, valerse de aquel conocimiento para engañar a sus opresores y salvar la vida.

**-Si me matáis -les dijo- puedo hacer que el sol se oscurezca en su altura.**

Los indígenas lo miraron fijamente y Bartolomé sorprendió la incredulidad en sus ojos. Vio que se produjo un pequeño consejo, y esperó confiado, no sin cierto desdén.

**Dos horas después el corazón de fray Bartolomé Arrazola chorreaba su sangre** vehemente sobre la piedra de los sacrificios (brillante bajo la opaca luz de un sol eclipsado), mientras **uno de los indígenas recitaba** sin ninguna inflexión de voz, sin prisa, una por una, **las infinitas fechas en que se producirían eclipses solares y lunares**, que los astrónomos de la comunidad maya habían previsto y anotado en sus códices **sin la valiosa ayuda de Aristóteles**.

Augusto Monterroso

## Módulo de LECTURA CRÍTICA

### Sentidos globales

## Ejemplo 1

### El eclipse

Cuando fray Bartolomé Arrazola se sintió perdido aceptó que ya nada podría salvarlo. La selva poderosa de Guatemala lo había apresado, implacable y definitiva. Ante su ignorancia topográfica se sentó con tranquilidad a esperar la muerte. Quiso morir allí, sin ninguna esperanza, aislado, con el pensamiento fijo en la España distante, particularmente en el convento de los Abrojos, donde Carlos Quinto condescendiera una vez a bajar de su eminencia para decirle que confiaba en el celo religioso de su labor redentora.

Al despertar se encontró rodeado por un grupo de indígenas de rostro impasible que se disponían a sacrificarlo ante un altar, un altar que a Bartolomé le pareció como el lecho en que descansaría, al fin, de sus temores, de su destino, de sí mismo.

Tres años en el país le habían conferido un mediano dominio de las lenguas nativas. Intentó algo. Dijo algunas palabras que fueron comprendidas.

Entonces floreció en él una idea que tuvo por digna de su talento y de su cultura universal y de su arduo conocimiento de Aristóteles. Recordó que para ese día se esperaba un eclipse total de sol. Y dispuso, en lo más íntimo, valerse de aquel conocimiento para engañar a sus opresores y salvar la vida.

-Si me matáis -les dijo- puedo hacer que el sol se oscurezca en su altura.

Los indígenas lo miraron fijamente y Bartolomé sorprendió la incredulidad en sus ojos. Vio que se produjo un pequeño consejo, y esperó confiado, no sin cierto desdén.

Dos horas después el corazón de fray Bartolomé Arrazola chorreaba su sangre vehemente sobre la piedra de los sacrificios (brillante bajo la opaca luz de un sol eclipsado), mientras uno de los indígenas recitaba sin ninguna inflexión de voz, sin prisa, una por una, las infinitas fechas en que se producirían eclipses solares y lunares, que los astrónomos de la comunidad maya habían previsto y anotado en sus códices sin la valiosa ayuda de Aristóteles.

Augusto Monterroso



## Módulo de LECTURA CRÍTICA

### Elementos de crítica

## Ejemplo 1

### El eclipse

Cuando fray Bartolomé Arrazola **se sintió perdido aceptó que ya nada podría salvarlo**. La selva poderosa de Guatemala lo había apresado, implacable y definitiva. Ante su ignorancia topográfica se sentó con tranquilidad a esperar la muerte. Quiso morir allí, sin ninguna esperanza, aislado, con el pensamiento fijo en la España distante, particularmente en el convento de los Abrojos, donde Carlos Quinto condescendiera una vez a bajar de su eminencia para decirle que confiaba en **el celo religioso de su labor redentora**.

Al despertar se encontró rodeado por un grupo de indígenas de rostro impasible que se disponían a sacrificarlo ante un altar, **un altar que a Bartolomé le pareció como el lecho en que descansaría, al fin, de sus temores, de su destino, de sí mismo**.

Tres años en el país le habían conferido un mediano dominio de las lenguas nativas. Intentó algo. Dijo algunas palabras que fueron comprendidas.

Entonces floreció en él una idea que tuvo por digna de su talento y de su cultura universal y de **su arduo conocimiento de Aristóteles**. Recordó que para ese día se esperaba un eclipse total de sol. Y dispuso, en lo más íntimo, valerse de aquel conocimiento para engañar a sus opresores y salvar la vida.

-Si me matáis -les dijo- puedo hacer que el sol se oscurezca en su altura.

Los indígenas lo miraron fijamente y Bartolomé sorprendió la incredulidad en sus ojos. Vio que se produjo un pequeño consejo, y **esperó confiado**, no sin cierto desdén.

Dos horas después el corazón de fray Bartolomé Arrazola chorreaba su sangre vehemente sobre la piedra de los sacrificios (brillante bajo la opaca luz de un sol eclipsado), mientras uno de los indígenas recitaba sin ninguna inflexión de voz, sin prisa, una por una, las infinitas fechas en que se producirían eclipses solares y lunares, que **los astrónomos de la comunidad maya habían previsto y anotado en sus códices sin la valiosa ayuda de Aristóteles**.

Augusto Monterroso

# Ejemplo 2

RESPONDA LA PREGUNTA 1 DE ACUERDO CON LA SIGUIENTE INFORMACIÓN

## TEXTO 1

### El poder de la población de las grandes urbes

Durante siglos, las ciudades han sido descritas como aglomeraciones antinaturales, violentas y con elevados costos de vida. ¿A qué se debe entonces la migración en todo el mundo del campo a la ciudad? Investigaciones recientes muestran que las ciudades producen una cantidad mayor de inventos y de oportunidades de desarrollo económico pues los aumentos de población promueven interacciones sociales más frecuentes e intensas. Estas interacciones se correlacionan con tasas más elevadas de innovación y productividad, y suscitan presiones económicas que limpian las ineficiencias: la población se ve forzada a buscar nuevas formas de organización, así como productos y servicios más rentables.

Adaptado de: Bettencourt, Luís. y West, Geoffrey. *Grandes urbes: conseguir más con menos*.  
Revista Investigación y ciencia, noviembre de 2011.



UNIVERSIDAD DE  
SAN BUENAVENTURA  
CALI

## TEXTO 2

### Cerebros sobre edificios

Se ha demostrado que la presencia de universidades en una ciudad se correlaciona con ingresos elevados, crecimiento de la población y aumento de la iniciativa empresarial de sus habitantes. Anteriormente, cuando una ciudad decaía se ponían en marcha proyectos de construcción y transporte que resultaban inútiles pues son las destrezas de sus habitantes, y no las estructuras urbanas, las que constituyen el mejor antídoto contra el fracaso de una ciudad.

Adaptado de: Glaeser, Edward. *Cerebros sobre edificios*.  
Revista Investigación y ciencia, noviembre de 2011.



UNIVERSIDAD DE  
SAN BUENAVENTURA  
CALI



## Pregunta 1

De acuerdo con el texto 1, las ciudades fueron caracterizadas varios siglos atrás como

- A. espacios de vulnerabilidad social y económica.
- B. espacios que promueven la producción.
- C. lugares que reducen el costo de vida.
- D. lugares de desarrollo económico.



UNIVERSIDAD DE  
SAN BUENAVENTURA  
CALI



<b>Clave</b>	<b>A</b>
<b>Afirmación</b>	Identifica y entiende los contenidos locales que conforman un texto.
<b>Justificación</b>	De acuerdo con el texto, las ciudades “promueven interacciones sociales más frecuentes e intensas” y “suscitan presiones económicas”. Esto corresponde a la descripción sintetizada que se encuentra en la opción A.
<b>Nivel de desempeño</b>	<b>2</b>



**UNIVERSIDAD DE  
SAN BUENAVENTURA  
CALI**



# Ejemplo 3

RESPONDA LAS PREGUNTAS 2 Y 3 DE ACUERDO CON LA SIGUIENTE INFORMACIÓN

La Justicia es en primer lugar una cualidad posible, pero no necesaria, de un orden social que regula las relaciones mutuas entre los hombres. Sólo secundariamente es una virtud humana, ya que un hombre es justo sólo si su conducta se adecúa a las normas de un orden social supuestamente justo. Pero ¿qué significa decir que un orden social es justo? Significa que este orden social regula la conducta de los hombres de un modo satisfactorio para todos, es decir, que todos los hombres encuentran en él la felicidad. La búsqueda de la Justicia es la eterna búsqueda de la felicidad humana. Es una finalidad que el hombre no puede encontrar por sí mismo y por ello la busca en la sociedad. La Justicia es la felicidad social, garantizada por un orden social. Platón, identificando la Justicia con la felicidad, sostiene que un hombre justo es feliz y un hombre injusto es infeliz. Evidentemente, la afirmación según la cual la Justicia es la felicidad no es una respuesta definitiva, sino una forma de eludir el problema. Pues inmediatamente se plantea la cuestión: '¿Qué es la felicidad?'

Tomado de: Kelsen, H. (1992). *¿Qué es justicia?*. Planeta-De Agostini.



UNIVERSIDAD DE  
SAN BUENAVENTURA  
CALI



## Pregunta 2

Considere el siguiente fragmento: “La Justicia es en primer lugar una cualidad posible, pero no necesaria, de un orden social que regula las relaciones mutuas entre los hombres. Sólo secundariamente es una virtud humana, ya que un hombre es justo sólo si su conducta se adecua a las normas de un orden social supuestamente justo”.

Las palabras subrayadas indican respectivamente

- A. una oposición y una salvedad.
- B. una aclaración y una razón.
- C. una aclaración y una oposición.
- D. una oposición y una conclusión.



UNIVERSIDAD DE  
SAN BUENAVENTURA  
CALI

<b>Clave</b>	<b>B</b>
<b>Afirmación</b>	Identifica y entiende los contenidos locales que conforman un texto.
<b>Justificación</b>	En el texto, los conectores subrayados indican, respectivamente, una contraposición entre ideas y una relación de consecuencia. “Pero” contrapone la idea de que la justicia sea una cualidad posible con la idea de que esta sea necesaria, y “ya que” introduce una razón para justificar por qué la justicia es solo secundariamente una virtud humana.
<b>Nivel de desempeño</b>	<b>3</b>



**UNIVERSIDAD DE  
SAN BUENAVENTURA  
CALI**





### Pregunta 3

El autor afirma que “La búsqueda de la Justicia es la eterna búsqueda de la felicidad humana”.

Este enunciado

- A. implica la tesis “todos los hombres buscan la felicidad”.
- B. no implica la tesis “todos los hombres buscan la felicidad”.
- C. implica la tesis “la Justicia no es un tipo de felicidad”.
- D. no implica la tesis “buscar la justicia es buscar la felicidad”.



UNIVERSIDAD DE  
SAN BUENAVENTURA  
CALI



<b>Clave</b>	<b>B</b>
<b>Afirmación</b>	Reflexiona a partir de un texto y evalúa su contenido.
<b>Justificación</b>	“La búsqueda de la Justicia es la eterna búsqueda de la felicidad humana” no implica la tesis “todos los hombres buscan la felicidad” porque puede ser cierto que la búsqueda de la justicia sea la eterna búsqueda de la felicidad humana y sin embargo algunas personas podrían no buscarla.
<b>Nivel de desempeño</b>	<b>4</b>

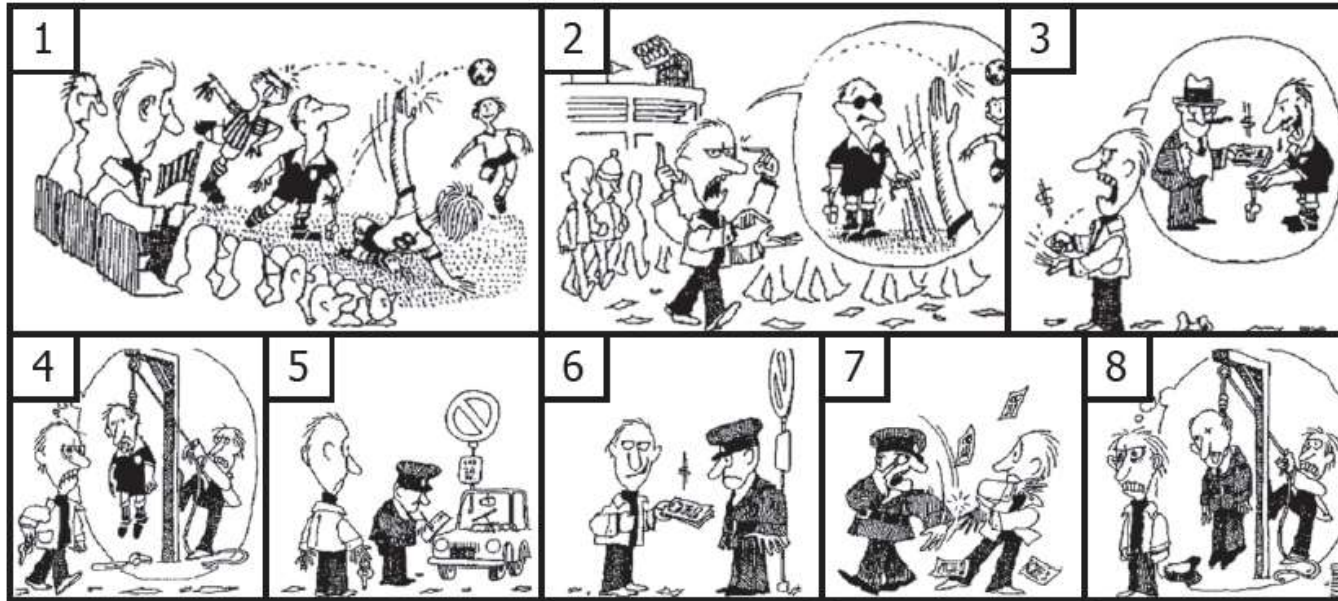


**UNIVERSIDAD DE  
SAN BUENAVENTURA  
CALI**



# Ejemplo 4

RESPONDA LAS PREGUNTAS 4 Y 5 DE ACUERDO CON LA SIGUIENTE INFORMACIÓN



Tomado y adaptado de: Quino. Mundo Quino. Barcelona: Editorial Lumen, 1999.



UNIVERSIDAD DE  
SAN BUENAVENTURA  
CALI



23  
Acreditación Institucional  
DE ALTA CALIDAD  
INSTRUMENTAL PARA LA CALIDAD DE LA EDUCACIÓN

## Pregunta 4

El contraste entre los recuadros 3 y 6 permite criticar

- A. la resignación hacia las formas de corrupción.
- B. las acciones de los profesionales.
- C. la hipocresía en relación con la corrupción.
- D. los privilegios de algunas profesiones.



UNIVERSIDAD DE  
SAN BUENAVENTURA  
CALI

<b>Clave</b>	<b>C</b>
<b>Afirmación</b>	Comprende cómo se articulan las partes de un texto para darle un sentido global.
<b>Justificación</b>	Entre los recuadros señalados en las opciones de respuesta, el recuadro que incluye una imagen que representa la corrupción es el 3, la opción C, dado que incluye el dibujo de un hombre comprando a un árbitro.
<b>Nivel de desempeño</b>	<b>2</b>



UNIVERSIDAD DE  
SAN BUENAVENTURA  
CALI



## Pregunta 5

Una imagen que se emplea para expresar corrupción está en el recuadro

- A. 1.
- B. 3.
- C. 5.
- D. 7.



UNIVERSIDAD DE  
SAN BUENAVENTURA  
CALI



Clave	B
Afirmación	Comprende cómo se articulan las partes de un texto para darle un sentido global.
Justificación	En el recuadro se representa al protagonista imaginando a una persona dando disimuladamente dinero al árbitro para que favorezca al equipo ganador. Esta imagen es claramente una representación de la corrupción.
Nivel de desempeño	1



UNIVERSIDAD DE  
SAN BUENAVENTURA  
CALI



# CLAVE RECORDAR...

Lectura crítica consiste en textos breves de los cuales se desprenden preguntas que demandan fijarse en detalle en el enunciado. **CONCENTRACIÓN Y FOCALIZACIÓN SON ALIADOS.**

Existen diferentes tipos de textos, y en consecuencia, diferentes estructuras textuales. El estudiante tendría que familiarizarse con las más usuales: **VER GUÍA DE ORIENTACIÓN.**

Aunque no hay recetas mágicas, los hábitos de lectura de diferentes tipos de textos, de distinta complejidad y extensión, **AYUDARÁN A NEUTRALIZAR LA SENSACIÓN DE DESCONOCIMIENTO, NOVEDAD O FATIGA.**

**EL MANEJO DEL TIEMPO ES UNA VARIABLE DE INCIDENCIA**



UNIVERSIDAD DE  
SAN BUENAVENTURA  
CALI

# RECOMENDADOS...

**ESTRATEGIAS DE LECTURA Y  
ESCRITURA DE TEXTOS**  
María Cristina Martínez

[Clic aquí](#)

María Cristina Martínez S.

**Estrategias  
de lectura y escritura de textos**  
Perspectivas teóricas y talleres



ESCUELA DE EDUCACIÓN Y LENGUAJE



**UNIVERSIDAD DE  
SAN BUENAVENTURA  
CALI**



29  
Acreditación Institucional  
DE ALTA CALIDAD  
INSTITUTO VENEZOLANO DE CALIDAD

# Curso VIRTUAL de Lectura Crítica



The screenshot displays the course details for 'LECTURA CRITICA'. It includes the following information:

- Formato:** Formación virtual
- Duración:** 40 horas
- Contenido:**
  1. NORMAS DE ORTOGRAFÍA Y DE ESTILO VIGENTES.
  2. REDACCIÓN DE TEXTOS.
  3. ESTRATEGIAS DE COMPRENSIÓN LECTORA.
  4. LECTURA CRÍTICA.
- Título a obtener:** COMPLEMENTARIA VIRTUAL EN LECTURA CRITICA
- Nivel educativo requerido:** NO APLICA
- Habilidades que desarrolla y requisitos:** Habilidades que desarrolla y requisitos
- Modalidad virtual:** Código: 010157
- Acción:** Ver más... inscripción

**Tipología:** Curso

**Oficina que lo lidera:** SENA SOFIA

**Costo:** Gratuito

**Acceso:** Abierto

**Modalidad:** Virtual

**Algunas características:**

Este módulo, con 40 horas de duración, contempla contenidos en normas de ortografía y de estilo vigentes, redacción de textos, estrategias de comprensión lectora y lectura crítica. Se obtiene el título de: Complementaria Virtual en Lectura Crítica

[http://oferta.senasofiaplus.edu.co/sofia-oferta/buscar-oferta-educativa.html?radio=opcion199&buscador\\_texto=lectura+cr%C3%ADtica&ffv=-1&ciudad=Ej%3A+Cali%2C+Cartagena&campoEmpresa=&nfct=-1](http://oferta.senasofiaplus.edu.co/sofia-oferta/buscar-oferta-educativa.html?radio=opcion199&buscador_texto=lectura+cr%C3%ADtica&ffv=-1&ciudad=Ej%3A+Cali%2C+Cartagena&campoEmpresa=&nfct=-1)



UNIVERSIDAD DE  
SAN BUENAVENTURA  
CALI



# TIPOS DE TEXTOS



<https://www.youtube.com/watch?v=0mRt2moXGjw>



UNIVERSIDAD DE  
SAN BUENAVENTURA  
CALI



# TIPOS DE TEXTOS



[https://www.youtube.com/watch?v=eKB\\_mSu\\_dJs](https://www.youtube.com/watch?v=eKB_mSu_dJs)

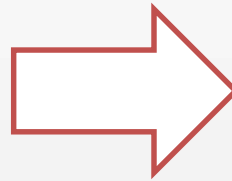


UNIVERSIDAD DE  
SAN BUENAVENTURA  
CALI





AUNQUE LA  
TENTACIÓN AL  
PINOCHAZO,  
TIN MARIN,  
CARA O SELLO,  
ESTARÁN PRESENTES...



PREPARARSE,  
EVIDENCIA  
QUE EL FUTURO  
DEPENDE DE TÍ.



UNIVERSIDAD DE  
SAN BUENAVENTURA  
CALI

